

# Viking Babyull

## Body

1305-12

**Storlekar:** 1 – 3 – 6 – 9 – 12 mån – 2 år

**Övervidd:** 37 – 40 – 43 – 48 – 51 – 54 cm

**Hel längd:** 36 – 38 – 40 – 42 – 44 – 47 cm

**Ärmlängd:** 16 – 18 – 20 – 22 – 24 – 27 cm

**GARNALTERNATIV:** Viking Baby ull (100 % merino ull), Viking pure milk fiber (100% mjölkfiber), Viking Alpaca Fine (85% Superfine Alpaca, 15% Highland ull), nystan à 50 gr.

Ljus blå nr 322 : 2 – 3 – 3 – 4 – 4 – 4 nystan

**Stickor och tillbehör:** Liten rundst och strumpst nr 2½ och nr 3 + 4 knappar.

**Stickfasthet:** 28 m slätstickning på st nr 3 mäter ca 10 cm. **Viktigt att stickfastheten hålls för ett lyckat resultat.**

**Bakstycket:** Lägg upp på st nr 3, 15 – 17 – 17 – 19 – 23 – 25 maskor och sticka slätstickning fram och tillbaka, **samtidigt** som det läggs upp 2 m i slutet av varje varv, 6 ggr (3 ggr i var sida). Öka därefter 1 maska, 1 m innanför en kantmaska i början och slutet av vartannat v 8 – 9 – 11 – 12 – 13 – 14 ggr. Vidare ökas det 1 maska i början och slutet av vart 4:e v, 5 – 5 – 5 – 5 – 6 – 6 ggr. Det är nu 53 – 57 – 61 – 65 – 73 – 77 maskor på v. Lägg arb åt sidan.

**Framstycket:** Lägg upp på st nr 3, 15 – 15 – 17 – 21 – 21 – 23 maskor och sticka slätstickning fram och tillbaka, **samtidigt** som det läggs upp 4 – 4 – 5 – 5 – 5 – 6 maskor i slutet av de nästföljande 2 varven. Det är nu 23 – 23 – 27 – 31 – 31 – 35 maskor på v. Därefter läggs det upp 2 m i slutet av varje v till det är 51 – 55 – 59 – 63 – 71 – 75 maskor på v.

Sätt in bägge delarna på samma rundsticka.

Det är nu 104 – 112 – 120 – 128 – 144 – 152 m på varvet. Sätt ett märke i övergången mellan fram- och bakstycke på var sida. Fortsätt runt med slätstickning, men när arb mäter ca 17 – 18 – 19 – 20 – 21 – 22 cm (mätt från uppläggningsskanten på framstycket), stickas mönster A mitt på framstycket, därefter slätstickning. När arb mäter ca 26 – 27 – 28 – 29 – 30 – 31 cm (mätt från uppläggningsskanten på framstycket), maskas det av 8 maskor i var sida till ärmhål (= 4 m på var sida av märket). Lägg arb åt sidan och sticka ärmarna.

**Ärmar:** Lägg upp på st nr 2½, 32 – 34 – 36 – 38 – 40 – 42 maskor och sticka 1 rm, 1 am i resår runt 3 – 3 – 3 – 4 – 4 – 4 cm. Byt till st nr 3 och fortsätt vidare i slätstickning, **samtidigt** som det ökas jämnt fördelat till 37 – 39 – 41 – 43 – 47 – 49 m på första varvet. Sätt ett märke i v början (= mitt under ärmen) och öka 1 maska på var sida av märket ca var 2 – 2 – 1½ – 1½ – 1½ – 1½ cm, till det är 49 – 53 – 61 – 67 – 73 – 79 maskor på varvet och ärmen mäter ca 16 – 18 – 20 – 22 – 24 – 27 cm. Maska av 8 maskor mitt under ärmen, till ärmhål (= 4 m på var sida av märket).

Sticka den andra ärmen lika.

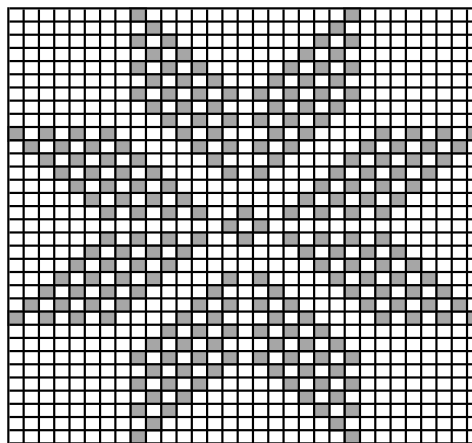
**Ok:** Sätt nu in alla delar på samma rundsticka nr 3. Sätt en ärm över vart av de avmaskade maskorna i var sida av bålen = 170 – 186 – 210 – 230 – 258 – 278 m. Sätt ett märke i var sammanfogning. Fortsätt med slätstickning, **samtidigt** som det minskas för raglan så här: Sticka till 2 m före märket, lyft 1 maska, sticka 1 m rätt och dra den lyfta maskan över. Sticka 2 m rätt tills. Upprepa denna minskning i alla 4 sammanfogningar på vartannat v till det är 74 – 74 – 82 – 86 – 90 – 94 maskor på varvet. Byt till st nr 2½. Fortsätt fram och tillbaka i resår med 1 rm, 1 am till halskanten mäter ca 4 – 4 – 5 – 5 – 6 – 6 cm. Maska av löst med rätt över rätt och avigt över avigt. Vik halskanten dubbel mot avigan och sy fast löst.

Virka ett varv fastmaskor dubbelt i halskant. Virka 2 knapphål, var över 2 lm.

Sy i hop under ärmarna.

**Nederkant:** Börja på bakstycket och sticka eller plocka upp på st nr 2½, runt ca 160 – 168 – 176 – 184 – 192 – 200 maskor. Sätt ett märke på var sida av uppläggningsskanten fram och bak. Sticka 1 varv slätstickning därefter resår med 1 rm, 1 am, **samtidigt** som det ökas 1 m på var sida av vart märke på vartannat v. Efter ca 1 cm, stickas 2 knapphål på framstycket, vart över 3 maskor, med 5 – 5 – 7 – 7 – 9 – 9 maskor emellan (1 knapphål stickas genom att maska av 3 m som läggs upp igen på nästa v). Sticka till kanten mäter ca 2 cm. Maska av med rätt över rätt och avigt över avigt.

Monster A



Mitt på framstycket

□ = Rätt

■ = Avigt