

Viking Superwash

Pläd

1213-26

Storlek

152 x 200 cm

GARNALTERNATIV: Viking Superwash (100% ull, superwash), Viking Alpaca Sport (30% alpaca, 40% merino ull, 30% nylon), Viking Sportsragg (60% ull, 20% nylon, 20% akryl), Viking Sportsgarn (100% ull), nystan à 50gr.

Kocksgrå nr 117

22 nystan

Grå nr 115

13 nystan

Vitt nr 102

10 nystan

Stickor och tillbehör: Rund och strumpstickor nr 3 och 3 ½.

Stickfasthet: 23 m slätstickning på st nr 3 ½ mäter ca 10 cm.

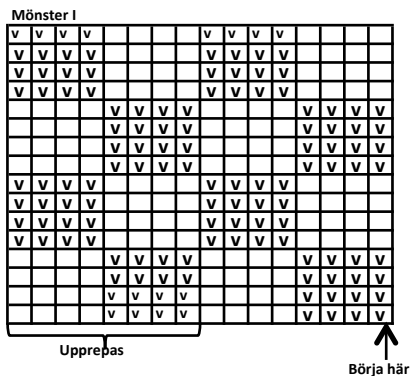
Viktigt att stickfastheten hålls för ett lyckat resultat.

När det stickas mönster med 2 färger, är det **väldig viktigt** att du alltid håller trådarna likadant runt fingret. D.v.s. att ligger den mörke tråden framför fingret, så ska den ligga såhär genom hela arbetet. Där du kastar tråden ska det alltid kastas med samme färg. Gör du inte det, är det omöjligt att få mönstret jämnt.

Lägg upp med grå på st nr 3, 352 m och sticka mönster I fram och tillbaka. Efter mönster I, sätts de 16 första och 16 sista m på en hjälptråd (= kanter längs sidorna av pläden). Byt till st nr 3 ½. Sticka mönster A runt och öka 1 m på 1:a v till 321 maskor (kanterna är inte medräknade). Lägg upp 4 nya maskor i slutet av v. Dessa m stickas hela tiden avigt (= klippmaskor som inte är medräknade i maskantalet). Efter mönster A, stickas kocksgrå slätstickning till arb mäter ca 38 cm. Sticka mönster B, därefter kocksgrå slätstickning till arb mäter ca 86 cm. Sticka mönster C, fortsatt sedan med slätstickning och kocksgrå till arb mäter ca 128 cm. Sticka mönster B, därefter kocksgrå slätstickning till arb mäter 176 cm. Sticka mönster D. Byt till grått och sticka sidokanterna, sätt in de avsatta 16 m på ena sidan på st nr 3. Lägg upp 4 nya m med grått in mot pläden som hela tiden stickas i slätstickning till belägg. Sticka mönster I som upprepas till framkanten mäter 188 cm. Sluta med en hel ruta (det är väldigt viktigt att kanten inte blir för lång, den ska vara kortare än du tror). Maska av belägget och sätt de 16 stolpmaskorna på en tråd. Den andra kanten stickas lika men med belägget på motsatt sida (belägget ska vara in mot pläden).

Montering: Ånga arb försiktigt på avigan. Sy med den minsta sick-sacken 2 maskinsömmar i klippmaskorna. Klipp upp mellan sömmarna. Sy med vanlig sick-sack en söm över råkanten efter uppklipp.

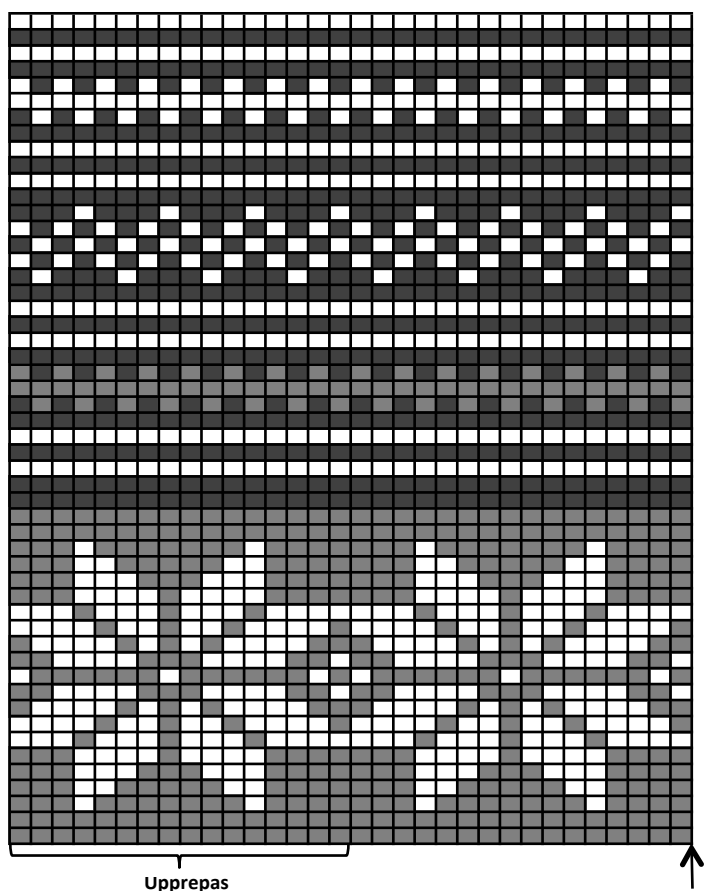
Sätt över maskorna från hjälptråden på stickan och sticka med grå mönster I fram och tillbaka över alla maskorna. På 1:a v minskas 1 m mitt på pläden. Du får se till så att rutorna stämmer på var sida. Gör de inte det får du räkna upp en ruta i höjden på den ene stolpen. Maska av med räta och aviga maskor.



☑ = avigt

☐ = rätt

Mönster A

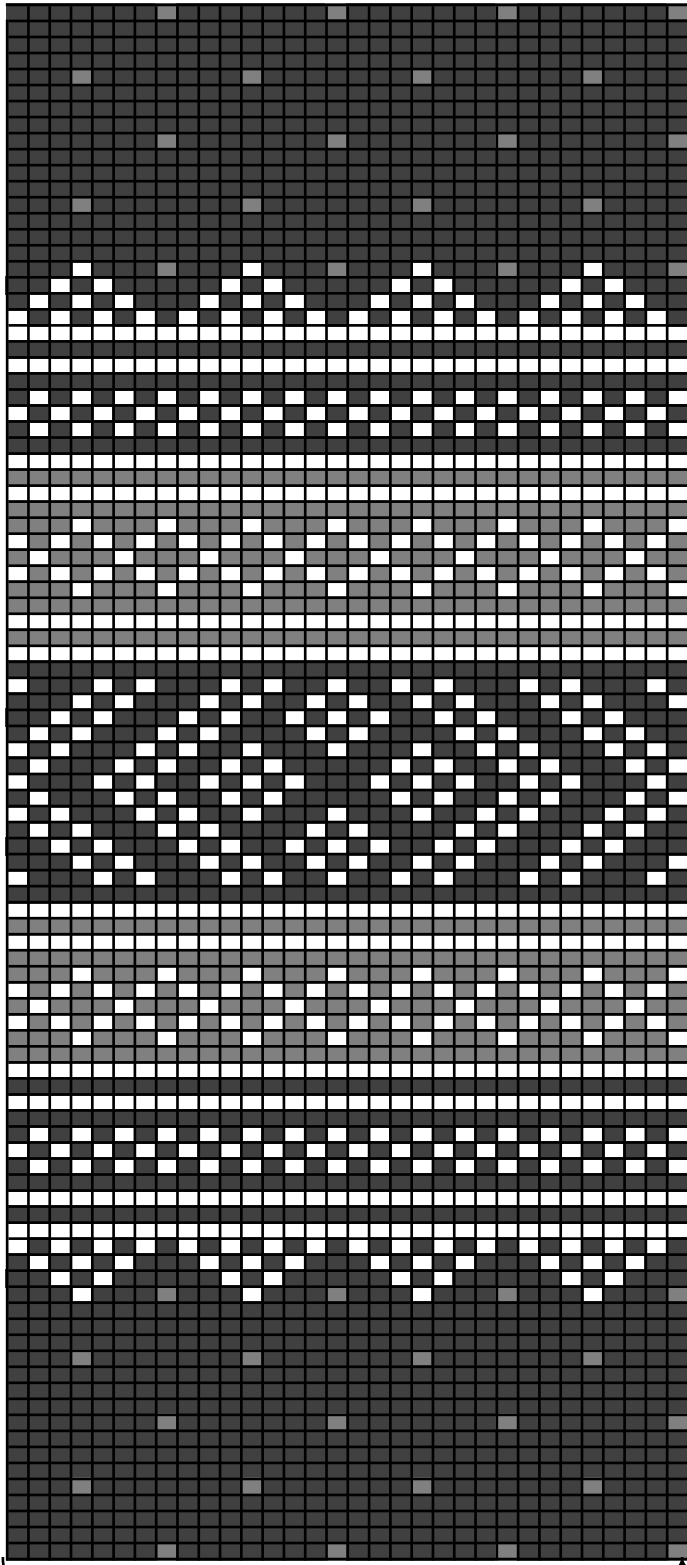


■ = Grått

☐ = Vitt

■ = Kocksgrått

Mönster B

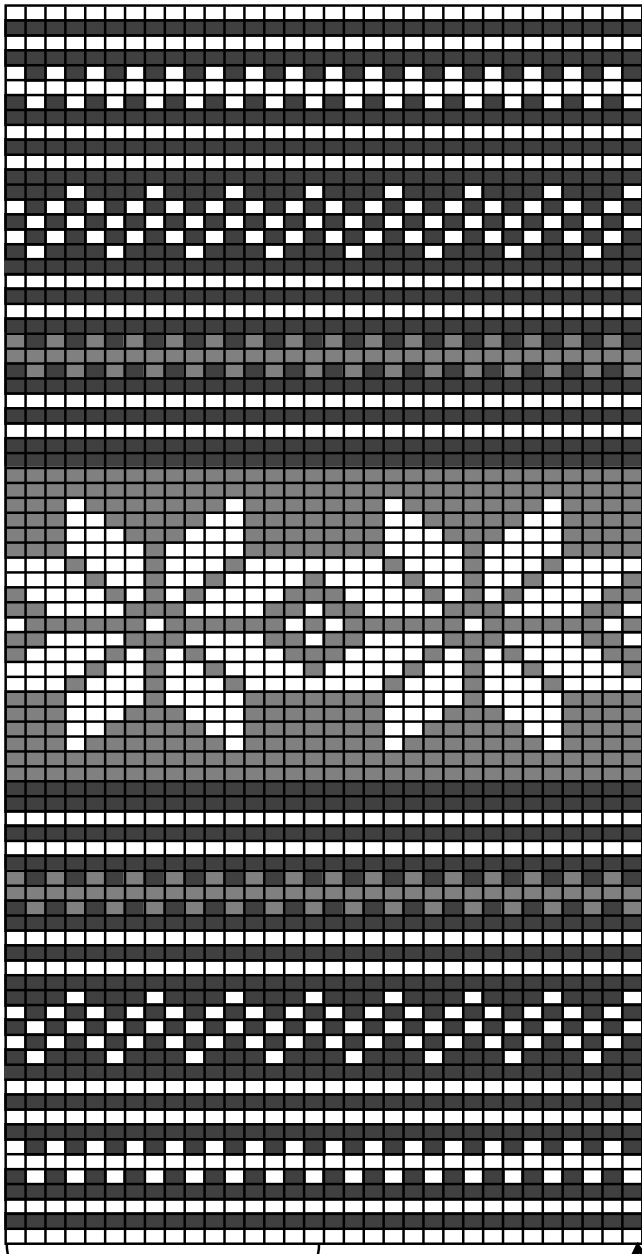


Upprepas

Börja här



Mönster C

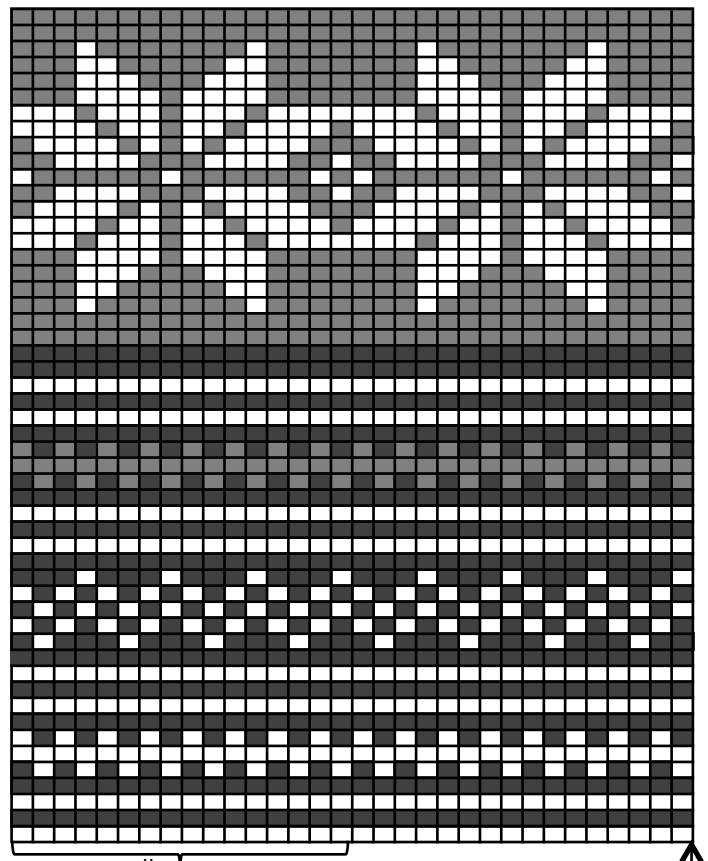


Mitt på pläden

Upprepas

Börja här

Mönster D



Upprepas

Börja här

