

Viking Alpaca Fine

Herrtröja

1310-10

| | |
|-------------------|---------------------------------|
| Storlekar: | S M L XL |
| Övervidd: | 110 - 116 - 120 - 126 cm |
| Hel längd: | 68 - 68 - 69 - 70 cm |
| Ärmlängd: | 50 - 52 - 52 - 54 cm |

GARNALTERNATIV: Viking Alpaca Fine (85% Superfine Alpaca, 15 % Highland ull), Viking Nordlys (75% superwash ull , 25% nylon) , nystan à 100 gr. Viking Baby ull (100 % merino ull , superwash). Viking pure milk fiber (100% mjölkfibrer), nystan à 50 gr.

| | |
|------------------|----------------------|
| Koksgrå nr 603 : | 5 - 5 - 6 - 6 nystan |
| Gråblå nr 626 : | 5 - 5 - 6 - 6 nystan |
| Ljusgrå nr 613 : | 2 - 2 - 3 - 3 nystan |

Stickor och tillbehör: Rund och strumpstickor nr 2½ och nr 3 + dragkedja.

Stickfasthet: 28 m slätstickning på st nr 3 mäter ca 10 cm. 34 m mönster stickning på st nr 3 mäter ca 10 cm.

Viktigt att stickfastheten hålls för ett lyckat resultat.

Lägg upp med gråblå på st nr 2 ½, 292 - 308 - 318 - 332 m och sticka resår med 1 rm, 1 am runt i ca 6 cm. Byt till st nr 3. Sticka mönster I, **samtidigt** som det ökas på 1:a v jämnt fördelat till 308 - 324 - 336 - 352 m. Sätt ett märke i var sida med 153 - 161 - 167 - 175 m till framstycket och 155 - 163 - 169 - 177 m till bakstycke. Efter mönster I, stickas mönster II, därefter ljusgrå slätstickning till arb mäter ca 42 cm. Sticka så mönster III, **men** när arb mäter ca 45 - 44 - 44 - 45 cm, delas arb i var sida för ärmöppning och bakstycket stickas färdigt först.

Bakstycke

Fortsätt fram och tillbaka. Efter mönster III, stickas gråblå slätstickning till arb mäter ca 68 - 68 - 69 - 70 cm.

Framstycke

Stickas som bakstycket, **men** när arb mäter ca 46 - 46 - 47 - 48 cm, maska av de 11 mittersta maskorna för sprund och sticka var del för sig.

Höger framstycke

Fortsätt fram och tillbaka. När arb mäter ca 60 - 60 - 61 - 62 cm, sätts de 8 - 8 - 9 - 10 första m på en tråd för halsöppning. Minska

därefter i början av vartannat v med 5 m 1 gång, 3 m 1 gång, 2 m 1 gång och 1 m 2 ggr. Sticka till framstycket är lika långt som bakstycket.

Vänster framstycke

Stickas som höger men spegelvänt.

Ärmar

Lägg upp med gråblå på st nr 2 ½, 54 - 56 - 58 - 60 m och sticka resår med 1 rm, 1 am runt ca 6 cm. Byt till st nr 3 och sticka mönster I, **samtidigt** som det ökas på 1:a v jämnt fördelat till 61 - 65 - 67 - 69 m. Sätt ett märke i varvets början (=mitt under ärmen) och öka 1 m på var sida av märket ca varje cm. Efter mönster I, stickas ljusgrå slätstickning till ärmen mäter ca 22 - 24 - 24 - 26 cm. Sticka så mönster III, därefter koksgrå slätstickning till det är 129 - 135 - 139 - 141 m på v och ärmen mäter ca 50 - 52 - 52 - 54 cm. Maska av.

Halskant

Börja fram på höger framstycke och plocka eller sticka upp med gråblå på st nr 2 ½, ca 30 - 30 - 32 - 32 m längs halsavmaskningen 53 - 53 - 55 - 57 m på bakstycket och ca 30 - 30 - 32 - 32 m längs halsavmaskningen på vänster framstycke. Sticka 1 v slätstickning, därefter resår med 1 rm, 1 am fram och tillbaka i 12 cm. Maska av löst md rätt över rätt och avigt över avigt. Vik halskanten dubbel mot avigan och sy fast den med lösa stygn. **Vänster kant**

Plocka eller sticka upp med gråblå längs sprundet + 6 cm av halskanten på st nr 2 ½, ca 56 m och sticka 5 v slätstickning. Maska av. Vänd och sticka upp från avigan ca 56 m (=belägg) med gråblå på st nr 2 ½. Sticka 5 v slätstickning. Maska av.

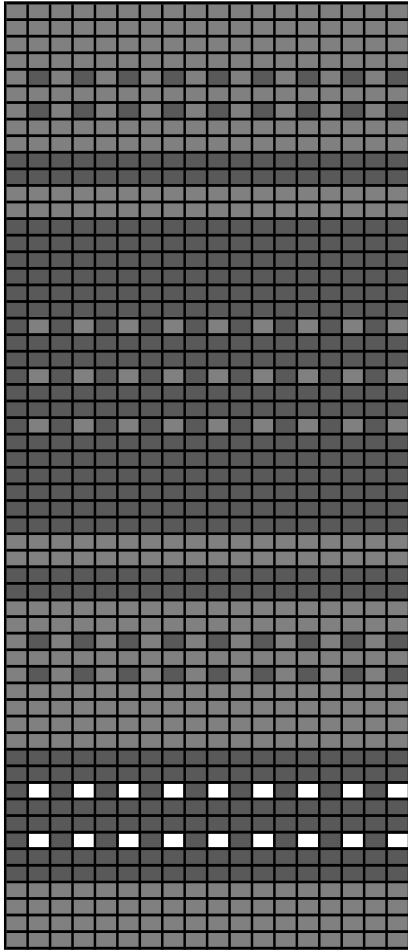
Höger kant




Stickas som vänster.

Montering

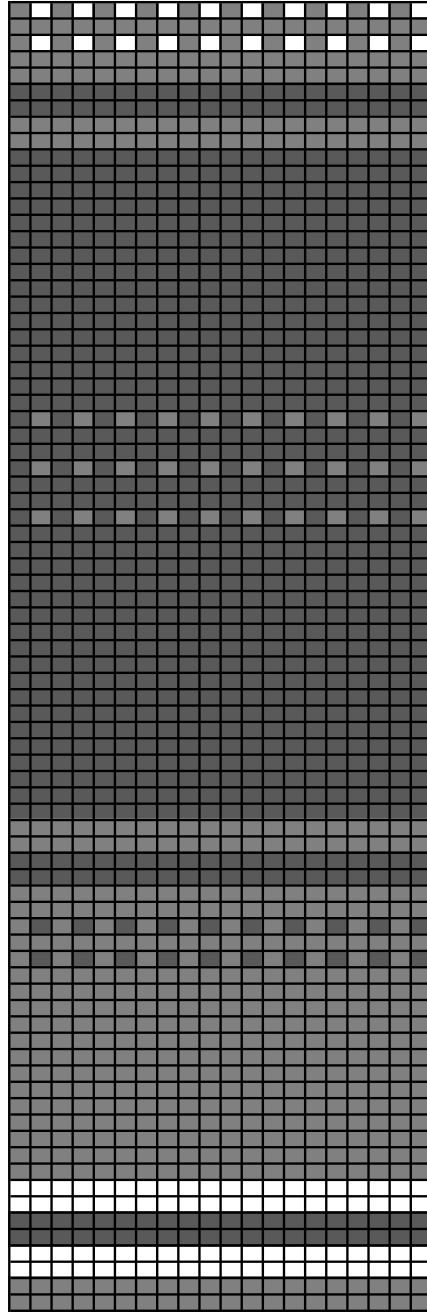
Sy i ärmarna och sy i en dragkedja mellan framkanter och belägg.

Mönster I



-  = Gråblå
-  = Koksgrå
-  = Ljus grå

Mönster III



Mönster II

