

GÄSTRIKE 3 TR ALT. FUGA

Fg 9305 alt. 60117

Modellstorlek: M

Kofta: Ca 650 g

Mössa: Ca 100 g

Broderi: Ca 5 färger av garnkvalité Mini

Stickor: Nr 4 och 4½

Virknål: Nr 4

Tillbehör: 4 knappar + flätsticka

Storlekar: XS-XXL



LÅNGKOFTA MED BRODERADE BLOMMOR

Gästrike 3 tr

Fuga, Fantasi, Lady,

XS(S)M(L)XL(2XL)

32-34(36-38)40-42(44-46)48-50(52-54)

76-80(84-88)92-96(100-104)110-116(120-126) cm **Järbo Garn kroppsmått**Ca 90 (100) 108 (116) 126 (136) cm **Plaggets mått**Ca 45(46)47(48)49(50) cm **Plaggets mått**Ca 82(84)86(88)90(90) cm **Plaggets mått**

Ca 53-56 cm

KOFTA

550(600)650(700)750(800) g

Ca 5-10 g

Ca 5-10 g

Ca 5-10 g

Ca 5-10 g

Ca 5-10 g

MÖSSA

Ca 100 g

Ca 5-10 g

Ca 5-10 g

Ca 5-10 g

Ca 5-10 g

Ca 5-10 g

Nr 4 och 4½ + flätsticka

Nr 4

4 st knappar

Soolorado / Sanna Mårdh Castman

VID FRÅGOR ANGÅENDE BESKRIVNINGEN & GARNUPPLYSNING

Järbo Garn AB TEL 026-27 30 30 E-POST info@jarbo.se

VID EVENTUELLA RÄTTELSER I BESKRIVNINGEN

Se Järbo Garn hemsida www.jarbo.se

©COPYRIGHT Järbo Garn AB.

Reproduktion och publicering av material och texter är ej tillåten utan medgivande från Järbo Garn AB

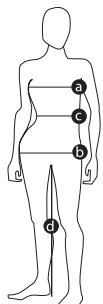
HÅR & MAKE Polhemssfrisörerna i Gävle

KLÄDER & TILLBEHÖR Gina Tricot, Valbo Köpcentrum, b.young i Gävle

MILJÖ Högbo Nya Herrgård

MASKTÄTHET

20 m slätst på st 4½ = 10 cm - eller anpassa till det nummer på stickor Du måste ha för att på 10 cm få 20 m.

STORLEKSGUIDE

Leta reda på de kroppsmått som överensstämmer bäst med dina. Så här gör du: 1. Mät byst- (a) och höftvidden (b) direkt på kroppen, se figuren. Håll måttbandet alldeles intill kroppen utan att dra åt det. 3. Ta med hjälp av dina kroppsmått reda på vilken storlek du har enligt tabellen, därefter bestämmer du hur mycket rörelsevidd du vill att ska vara i plagget.

DAM	XS	S	M	L	XL	2XL
EUR	32 24	36 38	40 42	44 46	48 50	52 54
a) Bröstvidd (cm)	76 80	84 88	92 96	100 104	110 116	122 128
b) Stussvidd (cm)	84 88	92 96	100 104	108 112	117 122	127 132
c) Midjevidd (cm)	60 64	68 72	76 78	84 88	94 100	106 112
d) Innerbenslängd (cm)	79	79	79	79	79	79

TIPS! Läs igenom beskrivningen noga innan du påbörjar ditt arbete, så undviker du frågetecken.**FÖRKORTNINGAR**

am=avig maska, arb=arbetet, avigs=avigsidan, avm=avmaska, fg=färg, int=intagning, intagningsv=intagningsvarv, m=maska/maskor, rm=rät maska, räts=rätsidan, slätst=slätstickning, st=sticka/stickor, v=varv, ökn=ökning

FÖRKLARINGAR**Enkelint:** i början av v = 2 m tills rätt i de bakre maskbågarna, i slutet av v = 2 m tills rätt**Dubbelint:** i början av v = 3 m tills rätt i de bakre maskbågarna, i slutet av v = 3 m tills rätt**Öka 1 m** = tag upp tråden mellan 2 m, vrid den och sticka den rät**Yttersta m** i var sida stickas rät alla v = kantm.**Mönster** enl diagram och förkl.**Virkförklaringar:****Fast maska (fm)** = Stick ned nålen i nästa m, omslag om nålen, drag garnet genom m, omslag om nålen, drag garnet genom båda m på nålen.**Luftmaska (lm)** = Gör en löpögla, X omslag om nålen, drag garnet genom ögla X. Upprepa X-X till önskat antal lm.**Smygmaska (sm)** = Stick ned nålen i nästa m, omslag om nålen, drag garnet genom m och direkt genom m på nålen.**KOFTA/BAKSTYCKE**

Lägg på st 4½ med fg 1 upp 92(102)110(118)128(138) m och sticka 1 rätt v (1:a v = avigs). Sticka därefter slätst rest av arb. När arb mäter ca 59(60)61(63)64(64) cm avm för ärmhål vartannat v i var sida 3-2-1-1(3-2-1-1)4-2-1-1(5-2-1-1) 5-2-2-1-1(5-3-2-2-1-1) m. När arb mäter ca 80(82)84(86)88(88) cm avm för nacken de mittersta 26(28)30(30)32(34) m och var sida stickas för sig. Avm ytterl 2 m för nacken. Samtidigt med den första avm för nacken avm vartannat v för axeln 12-12(14-14)15-15(17-16)18-17(18-18) m.

VÄNSTER FRAMSTYCKE

Lägg på st 4½ med fg 1 upp 58(64)66(70)76(80) m och sticka 1 rätt v (1:a v = avigs). Sticka därefter enl följ: 1 km, 34(40)42(46)52(56) m slätst, fläta över 22 m enl diagram, 1 km.

Sticka så rest av arb. Avm för ärmhål vid samma höjd och på samma sätt som på bakst. När arb mäter ca 59(61)62(64)65(65) cm börja att snedda för halsen. Avm vartannat v 3-2-2-1(3-2-2-1)3-2-2-1(3-2-2-1)4-2-2-1(4-2-2-1) m. Gör därefter 1 enkelint innanför km + 1 m. Upprepa enkelint med 1 v:s mellanrum ytterl 3(3)2(2)3(3) ggr och därefter med 3 v:s mellanrum 9(7)9(9)9(9) ggr. Gör därefter 1 dubbelint med 3 v:s mellanrum 3(5)4(4)4(4) ggr. Avm för axeln lika bakst.

Stickas lika vänster men åt motsatt håll.

ÄRMAR

Lägg på st 4½ med fg 1 upp 64(66)68(68)70(70) m och sticka 1 rätt v (1:a v = avigs). Sticka därefter slätst rest av arb. När arb mäter ca 1 cm öka 1 m i var sida, innanför kantm. Upprepa ökn med 3 cm:s mellanrum ytterl 5(4)3(4)3(4) ggr och därefter med 2 cm:s mellanrum tills det finns 94(98)102(102)106(106) m på stickan. När arb mäter 36(37)38(39)40(41) cm avm för ärmhål lika bakst. Maska av.

Flätan nedtill: Lägg på st 4½ med fg 1 upp 24 m och sticka 1 rätt v (1:a v = avigs). Sticka en fläta över 22 m enl diagram innanför kantm i var sida. Sticka flätan tills den mäter ca 31(32)33(33)34(34) cm = lika lång som ärmvidden nedtill. Sticka 1 rätt v och maska av i rätst.

Sy fast flätan nedtill runt ärmkanten. Använd kantm till sömsmån.

MONTERING

Spänn ut delarna efter angivna mått mellan fuktiga dukar och låt dem torka.

Broderade blomslingar: Brodera en blomslinga enl förkl och skiss, efter eget tycke. Sy ihop axlarna. Sy i ärmarna. Sy ihop sid och ärmsömmarna. Använd kantm till sömsmån. Virka 1 v fm med fg 1 utmed höger framkant, halskant, nacken, vänster halskant och framkant, vänster framstyckes nederkant, nederkanten på bakstycket och höger framstyckes nederkant. Vänd och virka ytterl 1 v fm på samma sätt runt samtliga kanter. Virka med fg 1 2 v fm nedtill runt ärmerna. Virka 4 knapphålsögglor upptill i framkanten på höger framstycke med fg 1 enl följ: Fäst med 1 sm, virka 1 m så att det mäter ca 3-4 cm, fäst med 1 sm (det ska vara ca 1 cm mellan sm) = knapphålsögla. Vänd och virka 1 v fm runt 1 m-bågen. Tag av garnet och fäst. Placera den översta knapphålsögglan ca 1 ½ cm nedanför halskanten. Övriga görs nedanför med ca 1-1½ cm:s mellanrum. Sy i knappar på vänster sida.

MÖSSA

Lägg på st 4 med fg 1 upp 98 m och sticka resår 1 rm 1 am innanför kantm i ca 3 cm (1:a v = avigs). Därefter stickas rest av arb i slätst. När arb mäter ca 26 cm görs 1 intagningsv från räts enl följ: kantm X sticka ihop 2 rm, sticka 4 rm X, upprepa X-X v ut och avsluta med 1 kantm.

Sticka 1 v. Sticka ett intagningsv enl följ: kantm X sticka ihop m 2 och 2 X, upprepa X-X v ut och sluta med kantm. Sticka 1 v. Gör ytterl 1 intagningsv genom att sticka ihop m 2 och 2 innanför kantm. Tag av garnet och drag tråden genom rest m. Fäst väl.

MONTERING

Sy ihop mössan. Använd kantm till sömsmån.

Broderad blomslinga: Brodera en blomslinga enl förkl och skiss, mitt fram på mössan, eller efter eget tycke. OBS! Gör endast mitten på blomslingan, dvs en stor blomma och en liten blomma på varje sida. Placera den ca 1½ cm in på slätstickningen ovanför resårkanten.

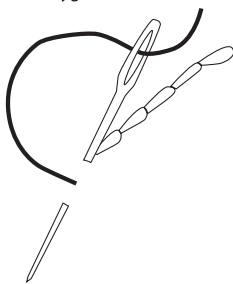
TVÄTTRÅD



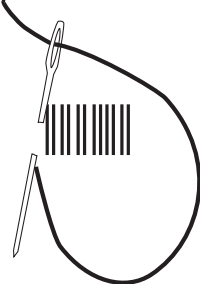
Stickade/virkade plagg tvättas separat med skonsam tvätt, avigsidan ut och utan optiskt vitmedel. Undvik blötläggning. Sträcks i form i vått tillstånd. Ska plantorkas.

Broderiförklaringar

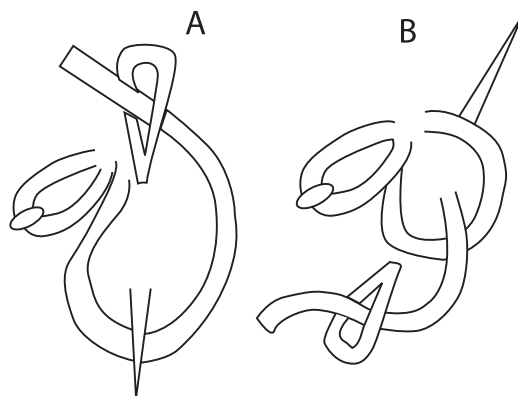
Efterstygn



Plattsöm



Blomblad till "lilla" blomman och små blad på stjälken:



Hela blomsterslingan ska mäta ca 30 cm.

Stor blomma: Broderas i plattsöm med fg 2 och fg 3. Garnet består av 3 trådar, sy med 2 trådar. Diameter ca 4-4½ cm.

Liten blomma: Broderas enl förkl "blomblad" med fg 2 och fg 6. Garnet består av 3 trådar, sy med 1 tråd. Diametern ca 1½ cm.

Stjälk: Broderas med efterstygn med fg 5. Garnet består av 3 trådar, sy med 2 trådar.

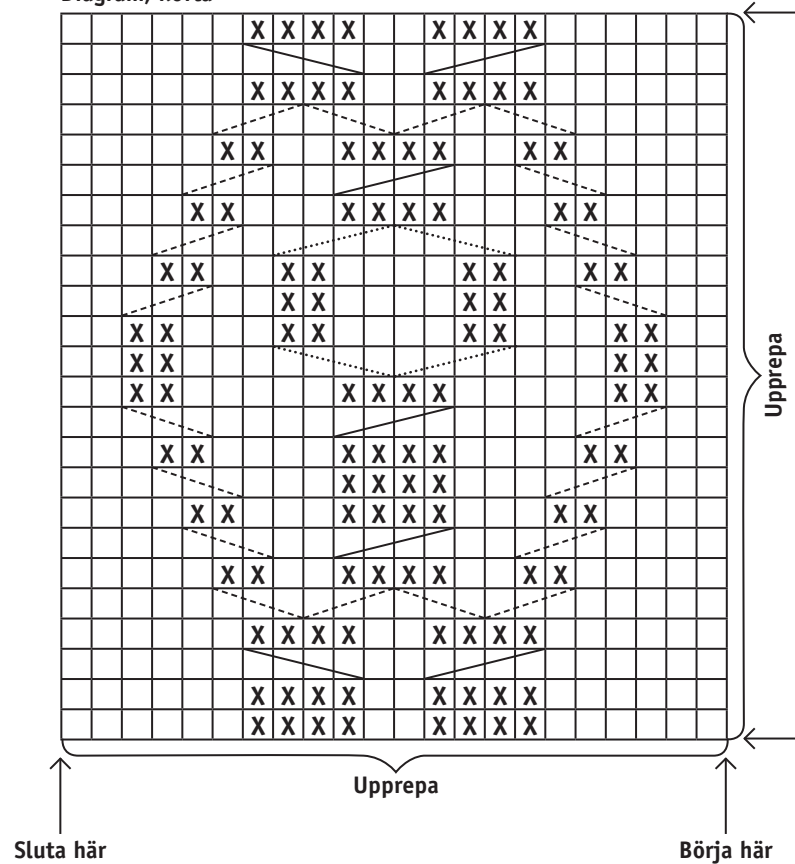
Små blad på stjälken: Broderas enl förkl "blomblad" med fg 4. Garnet består av 3 trådar, sy med 1 tråd. Bladen ska bli ca ½ cm långa.

Grupp om 3 prickar: Gör franska knutar med fg 2, fg 3 och fg 6. Garnet består av 3 trådar, sy med 1 tråd.

Fransk knut = de små prickarna: Stick upp nålen och vira tråden "från dig" en eller två gånger runt nålen. (Ju fler varv man virar runt nålen desto större blir knuten). Nålen ska vara nära underlaget, håll tråden stramt. Stick ner nålen igen alldeles intill där nålen gick upp. Drag till försiktigt.

Anpassa blomranka till den storlek Du önskar.

Diagram, kofta



□ = am från räts, rm från avigs

X = rm från räts, am från avigs

= Sätt 2 m på en flätst bakom arb, sticka 2 rm, sticka flätst m rätt

= Sätt 2 rm på flätst framför arb, sticka 2 rm, sticka flätst m rätt

= Sätt 1 am på flätst bakom arb, sticka 2 rm, sticka flätst m avigt

= Sätt 2 rm på flätst framför arb, sticka 1 am, sticka flätst m rätt

= Sätt 2 am på flätst bakom arb, sticka 2 rm, sticka flätst m avigt

= Sätt 2 rm framför arb, sticka 2 am, sticka flätst m rätt

Upprepa pil till pil.