



**GÄSTRIKE 3 TR**  
Modellstorlek L, fg.1 ca 250 g, fg.2 ca 150 g, fg.3 ca 100 g

**GARNKVALITÉ**  
**GARNALTERNATIV**  
**STORLEK, EUR**  
**STORLEK**  
**BRÖSTVIDD**  
**ÖVERVIDD**  
**LÄNGD**  
**GARNÅTGÅNG**  
**Fg.1 mörkgrå**  
**Fg.2 mellangrå**  
**Fg.3 natur**  
**STICKOR**

## SLIPOVER MED DOMINORUTOR

Gästrike 3 tr

Fuga, Lady, Ullgarn sw. **Tänk på att garnåtgången kan variera vid byte av kvalitet, beroende på garnets längd och andra stickor.**

S (M) L (XL)

44-46 (48-50) 52-54 (56)

88-92 (96-100) 104-108 (112-116) cm **Kroppsmått**108 (116) 125 (132) cm **Plaggets mått**68 (70) 72 (74) cm **Plaggets mått**

150(200)250(300) g

100(100)150(200) g

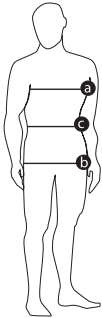
100(100)100(100) g

Nr 3½ och Nr 4

### MASKTÄTHET

22 m slätst på st 4 = 10 cm - eller anpassa grovleken på stickorna som Du måste ha för att få 22 m på 10 cm.

### STORLEKSGUIDE



**Järbo Garn storleksguide.** Rörelsevidden på våra plagg i stickbeskrivningen variera beroende på plagg typ och form. För att hitta din storlek rekommenderar vi dig att du först mäter alla mått direkt på kroppen. Därefter bestämmer Du själv hur mycket rörelsevidd du vill ha. Bröstvidd (D) mäter du där bröstkorgen är som störst. Stussmått (b) mäts där du är som bredast över höften.

HERR	S		M		L		XL	
EUR	44	46	48	50	52	54	56	
a) Bröstvidd (cm)	88	92	96	100	104	108	112	116
b) Stussvidd (cm)	92	96	100	104	108	112	116	120
c) Midjevidd (cm)	76	80	84	88	92	96	100	104

**TIPS! Läs igenom beskrivningen noga innan du påbörjar ditt arbete, så undviker du frågetecken under arbetets gång.**

### FÖRKLARINGAR

Kantmaska= Den yttersta m i var sida = kantm, stickas rät alla v.

Öka 1 m: lyft tråden mellan 2 m, vrid och sticka 1 m.

### FÖRKORTNINGAR

arb. = arbetet, am = avig maska, avm = avmaska, avigs. = avig sida, cm = centimeter, kantm = kantmaska, rm = rät maska, m = maska, v = varv, st = stickor, slätst. = slätstickning, tills. = tillsammans, v = varv, ytterl. = ytterligare, ökn = ökning,

### MÖNSTER

Sticka med 1 n för varje ruta. Nysta därför upp garnet i mindre nystan. Vid varje färgbyte placeras den tråd man just stickat med framför den tråd man skall byta till. På detta vis snos trådarna om varandra och man slipper hål.

### BAKSTYCKET

Lägg med st 3½ och fg. 1 upp 114(122)134(142) m och sticka resår 2 rm, 2 am, (1:a v = avigs) i 6 cm. Öka på sista v 7(7)5(5) m jämt fördelat. Byt till st 4 och slätst. När arb. mäter 42(43)44(45) cm avm för ärmhållet vartannat v i var sida 7-3-2-2-1-1-1-1 (9-3-2-2-1-1-1-1-1)9-3-3-2-2-1-1-1-1-1(9-3-3-2-2-2-1-1-1-1-1) m. Bakstycket: Vid 66(68)70(72) cm avm för nacken de mittersta 27(29)31(31) m och var sida stickas för sig. Avm ytterl vartannat v 1-1 m. Avm rakt för axeln vid 59(60)62(64) cm. Den andra sidan stickas lika men åt motsatt håll.

### FRAMSTYCKE

Lägg upp och sticka lika bakstycket. Efter resåren stickas mönster enligt diagram. Vid 44(45)46(47) cm sätts den mittersta m på en tråd för V-ring och var sida stickas för sig. Sticka vänster sida först. Lägg upp 1 m vid v-ringning och sticka den rät alla v = kantm. Gör på 1:a v från räts från räts 1 int innanför kantm. Int = lyft 1 m, 1 rm, drag den lyfta m över den stickade. Upprepa int med 3 v mellanrum ytterl 14(16)16(16) gg och med 7 v mellanrum 1(0)1(1) ggr. Avm för axeln på samma v som på bakst. Höger sida stickas lika vänster men åt motsatt håll. Int = 2 m tills rät.

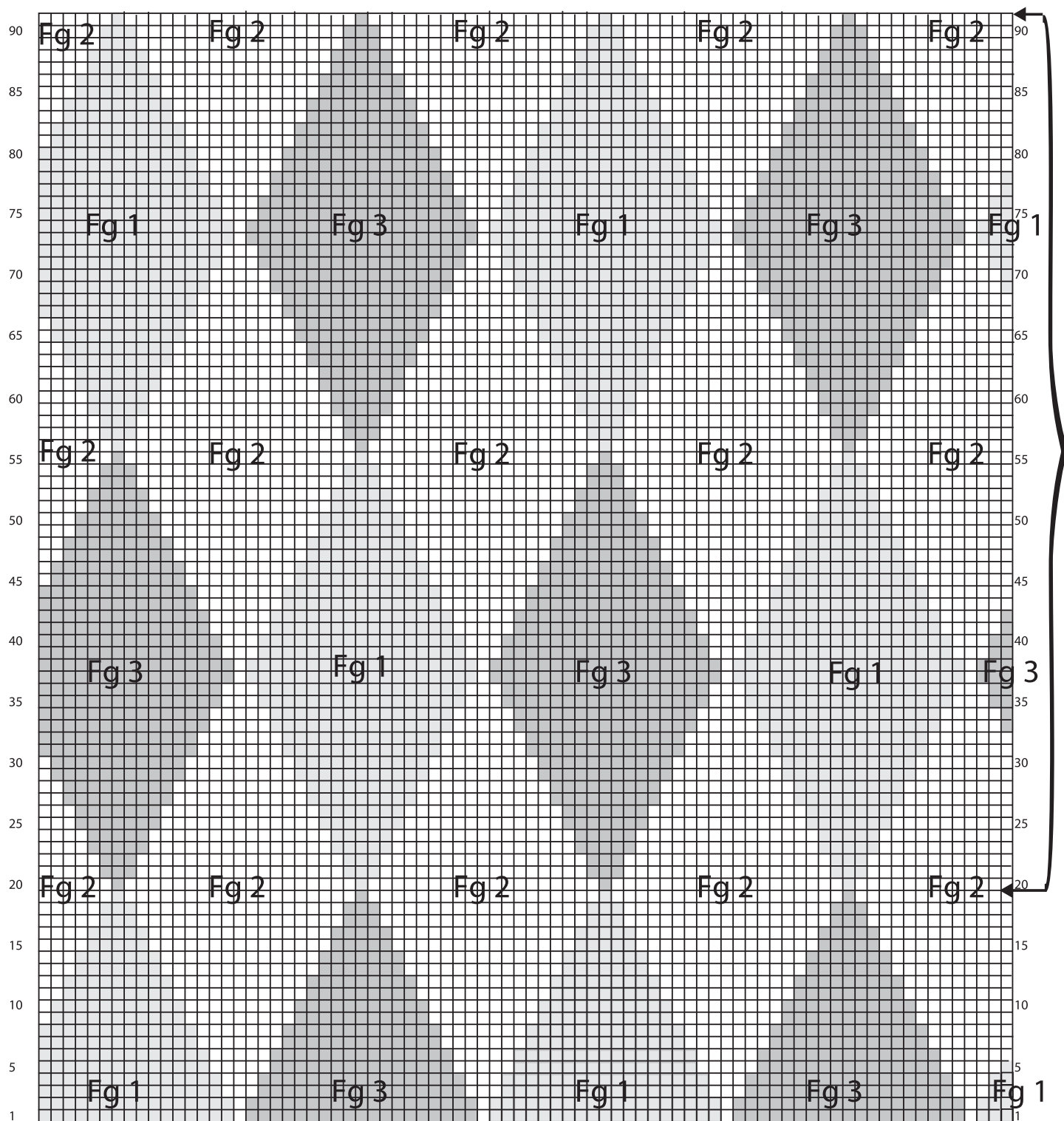
### MONTERING

Spänn ut delarna efter angivna mått mellan fuktiga dukar och låt dem torka. Sy ihop höger axelsöm. **Halskant:** plocka från rätsidan med st 3½ och fg.1 upp 1 m i varje v men hoppa över ca vart 7:e v. Börja utmed framstyckets vänstra sida, 1 m i snibben, öka 1 m, lika många m utmed höger sida och ca 35(37)39(39) m utmed nacken. Sticka resår 2 rm, 2 am och se till att de 2 mittm blir räta från räts. Minska 1 m på var sida om de 2 mittm varje v. Efter ca 2½ cm maska av i resår. Sy vänster axelsöm. **Ärmhålskanter:** Plocka med st 3½ och fg 1 upp 1 m i varje v men hoppa över ca vart 7:e v runt vardera ärmhål. Sticka resår 2 rm, 2 am i ca 2½ cm. Maskav i resår. Sy sidsömmarna.

### FÖR TVÄTRÅD

På alla våra banderoller finner Du tvättråds rekommendationer för garnkvalitén. För färdig produkt rekommenderar vi skonsam tvätt. Stickade plagg tvättas med avigsidan utåt.





Mitt m

Börja vid respektive pil och sticka t.o.m mitt m, därefter stickar Du den andra sidan om mitten spegelvänt.  
 Börja vid varv, därefter (t.o.m) v 19  
 Varv 20-91 upprepas till arb slut

S M L XL  
 Herr

VID FRÅGOR ANGÅENDE BESKRIVNINGEN & GARNUPPLYSNING Järbo Garn AB TEL 026-27 30 30 E-POST info@jarbo.se

©COPYRIGHT Järbo Garn AB. Reproduktion och publicering av material och texter är ej tillåten utan medgivande från Järbo Garn AB. VID EVENTUELLA RÄTTELSE I BESKRIVNINGEN Se Järbo Garn hemsida [www.jarbo.se](http://www.jarbo.se)  
 ETT TACK TILL Sandegårds, Sandviken