

Viking Babyull

Åkpåse

1305-22

Storlekar: 1 - 3 - 6 - 9 - 12 mån

Övervidd: 46 - 51 - 57 - 63 - 69 cm

Hel längd: 59 - 64 - 69 - 73 - 76 cm

Ärmlängd: 11 - 13 - 15 - 18 - 21 cm

GARNALTERNATIV: Viking Baby ull (100 % merino ull), Viking pure milk fiber (100% mjölkfiber), Viking Alpaca Fine (85% Superfin Alpaca, 15% Highland ull), nystan à 50 gr.

Vitt nr 300 : 3 - 3 - 4 - 4 - 4 nystan

Ljus blå nr 322 : 1 - 1 - 1 - 2 - 2 nystan

Grå nr 313 : 1 - 1 - 1 - 1 - 1 nystan

Stickor och tillbehör: Rund och strumpstickor nr 2½ och nr 3 + dragkedja.

Stickfasthet: 28 m slätstickning på st nr 3 mäter 10 cm. **Viktigt att stickfastheten hålls för ett lyckat resultat.**

När det stickas mönster med 2 färger, är det **väldigt viktigt**

att du alltid håller trådarna lika på fingrarna. Dvs att ligger den mörka tråden längst fram på fingret, så ska den ligga så genom hela arbetet. Om du kastar tråden måste det alltid ske med samma färg.

Lägg upp med vitt på st nr 3, 128 - 144 - 160 - 176 - 192 maskor.

Sticka mönster A runt efter diagrammet, därefter vit slätstickning. Sätt ett märke i var sida med 65 - 73 - 81 - 89 - 97 maskor till framstycke och 63 - 71 - 79 - 87 - 95 maskor till bakstycket. När arb mäter ca 24 - 28 - 31 - 35 - 39 cm, maska av de 15 mittersta maskorna fram och de 15 mittersta maskorna bak för öppning för bilsele. På nästa v, lägg upp 5 nya m fram (= klippmaskor som hela tiden stickas avigt) och 15 nya m bak (dessa stickas i mönster som förut). Det är nu 113-129-145-161-177 m på v (de 5 aviga m är inte medräknade). Fortsätt med slätstickning i vitt, **men** när arb mäter ca 24 - 29 - 34 - 39 - 41 cm, stickas mönster B (varvet börjar nu efter de 5 aviga m). När mönster B är färdigstickat, maska av de 5 aviga m fram. Flätstickning drar i hop sig och kräver fler m för att hålla samma masktäthet, det ska därför ökas jämnt fördelat till 144 - 176 - 208 - 240 - 240 maskor. Sätt ett märke i var sida med 32 - 40 - 48 - 56 - 56 maskor till vart framstycke och 80 - 96 - 112 - 128 - 128 maskor till bakstycket. Lägg arb åt sidan och sticka framkanterna.

Höger framkant: Lägg upp på st nr 2½, 13 maskor (lika för alla storlekar) och sticka mönster I över 8 maskor och 5 maskor avigt (= belägg in mot åkpåsen). Sticka till framkanten mäter ca 32 - 33 - 34 - 34 - 33 cm (det är viktigt att framkanten inte blir för lång, avsluta flätan som visa på teckningen). Maska av de 5 maskorna till belägg och sätt de 8 maskorna från mönster I på en hjälpstråd.

Vänster framkant stickas lika, men spegelvänd.

Ok: Sticka mönster I fram och tillbaka på st nr 2½ till arb mäter ca 59 - 64 - 69 - 73 - 76 cm. Sticka 1 v över alla maskor och minska på detta så här: sticka 2 m rätt tills, sticka 4 m rätt, lyft 1 m, sticka 1 m rätt, och dra den lyfta m över som upprepas v ut = 60 - 72 - 84 - 96 - 96 maskor. Maska av.

Höger framstycke: Börja på rätan med höger framkant. Sätt över maskorna från tråden till st 2½ och sticka mönster I fram och tillbaka över alla maskorna. När mönster I mäter ca 3 cm (lika för alla storlekar), sätts de 15 - 16 - 16 - 16 - 16 första maskorna på en tråd för halsavmaskning. Maska därefter av längs halskanten på vartannat v med 4 - 4 - 6 - 7 - 7 maskor 1 gång, 3 maskor 0 - 0 - 1 - 1 - 1 gång, 2 maskor 2 - 2 - 1 - 1 - 1 gång och till slut 1 maska 1 - 2 - 2 - 2 - 2 ggr. Sticka till framstycket är lika långt som bakstycket. Sticka 1 v över alla m och minska som på ryggen jämnt fördelat till 12 - 17 - 20 - 26 - 26 m. Vänster framstycke stickas som höger, men spegelvänt.

Ärmar: Lägg upp med vitt på st nr 2½, 36 - 40 - 40 - 42 - 44 maskor och sticka resår med 1 rm, 1 am runt i ca 3-4-4-4-5 cm. Byt till st nr 3, sticka mönster A och öka på 1:a v jämnt fördelat till 45 - 49 - 51 - 53 - 55 maskor. Sätt ett märke i början på v (= mitt under ärmen) och öka 1 maska på var sida av märket ca var 2½-2-2-2-2½ cm. Efter mönster A, stickas slätstickning med vitt till det är 51 - 57 - 61 - 67 - 67 maskor på v och ärmen mäter ca 11 - 13 - 15 - 18 -

21 cm. Vänd avigsidan ut och sticka 5 v slätstickning till belägg. Maska av.

Sticka den andra ärmen lika.

Montering: Ånga arb försiktigt på avigan (inte över flätorna).

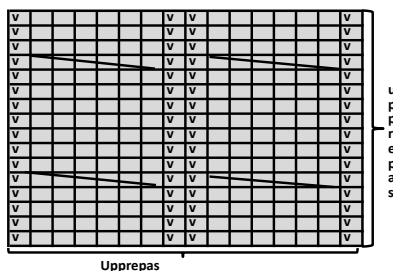
Ärmhål: Öppningen vid flätorna är för lite till ärmhål, därför måste du sy med minsta sick-sacken, 2 maskinsömmar så ärmhålet blir lika stort som ärmens bredd. Sy också 2 maskinsömmar mitt fram. Klipp upp mellan sömmarna. Sy med vanlig sick-sack en söm över råkanten efter uppklippt. Maska eller sy ihop de 12 - 17 - 20 - 26 - 26 maskorna på var axel.

Halskant: Börja från rätan med de 15 - 16 - 16 - 16 - 16 avsatta maskorna. Plocka eller sticka upp med ljusblå på st 2½, ca 14 - 16 - 16 - 18 - 18 maskor längs halsavmaskningen på höger sida. Sticka eller plocka upp 34 - 38 - 40 - 44 - 46 maskor i nacken. Sticka eller plocka upp 15 - 17 - 17 - 19 - 19 maskor längs vänster framstycke och till slut de 15 - 16 - 16 - 16 - 16 avsatta maskorna på vänster framstycke. Fortsätt med mönster I över de 15 - 16 - 16 - 16 - 16 första och sista m och med 1 rätt, 1 avig över de resterande maskorna. När halskanten mäter ca 2 - 2 - 2½ - 2½ - 2½ cm, maska av de 15 - 16 - 16 - 16 - 16 m samtidigt som de aviga m maskas bort. Fortsätt med 1 rätt, 1 avig över de resterande m till halskanten mäter ca 4 - 4 - 5 - 5 - 5 cm. Maska av med rätt över rätt och avigt över avigt. Vik kanten dubbel mot avigan och fäst den lätt på påsen.

Sy i ärmarna och sy i hop påsen i botten.

Virka med vitt, 1 v fim runt vart hål till bilselen.

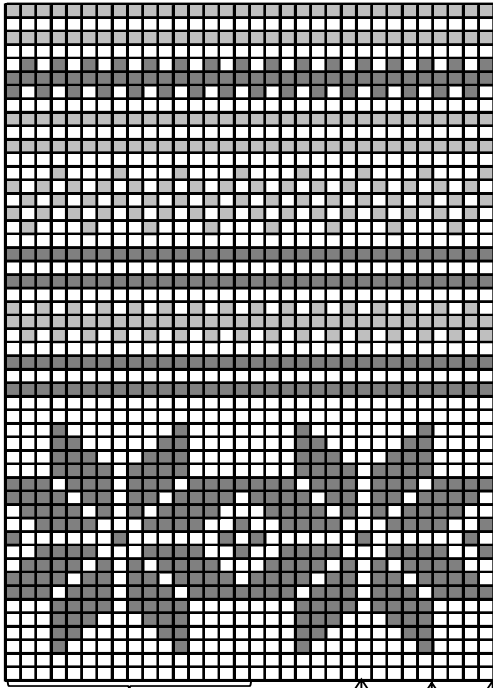
Mönster I



□ = Ljus blått, rätt från rätan, avigt från avigan
v = Ljus blått, avigt från avigan, rätt från avigan

□□□□□ = Sätt 3 m på hjälpstråd framför arbetet
Sticka 3 m rätt, sen m från hjälpstråd rätt

Mönster A



Upprepas

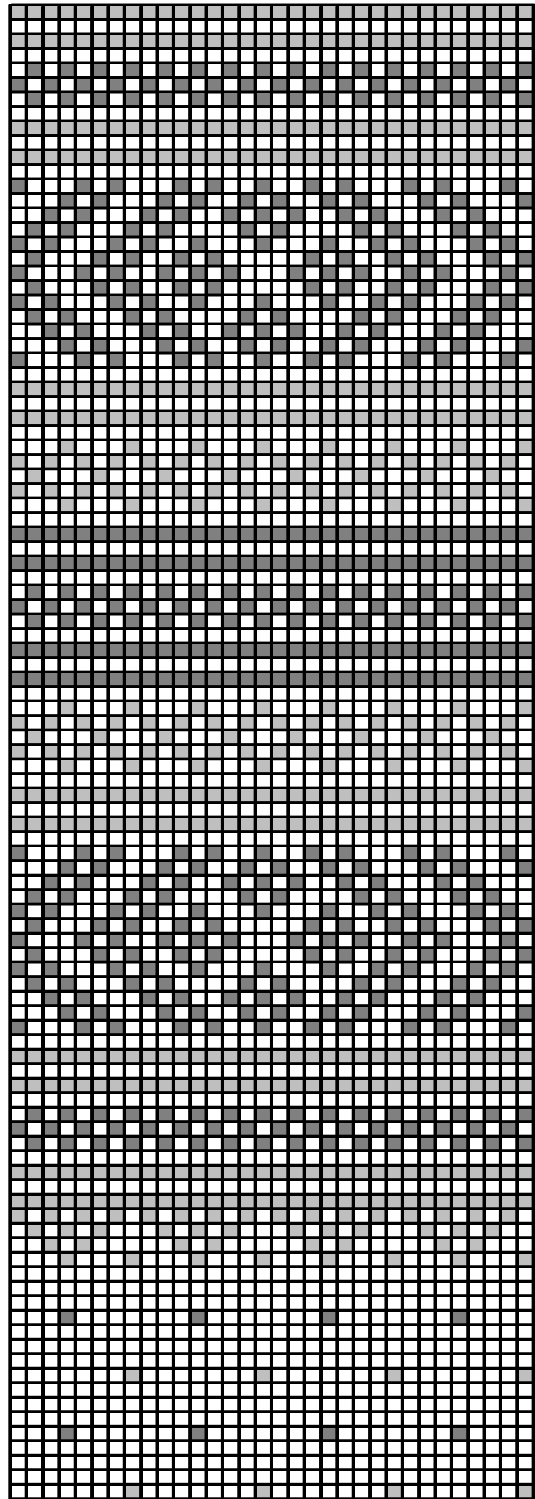
- = Vitt
- = Mellanblå
- = Grått

= mitt på
ärmen

Börja här stl
1, 6 och 12 mån

Börja här stl
3 och 9 mån

Mönster B



Börja här stl
1, 6 och 12 mån

Börja här stl
3 och 9 mån