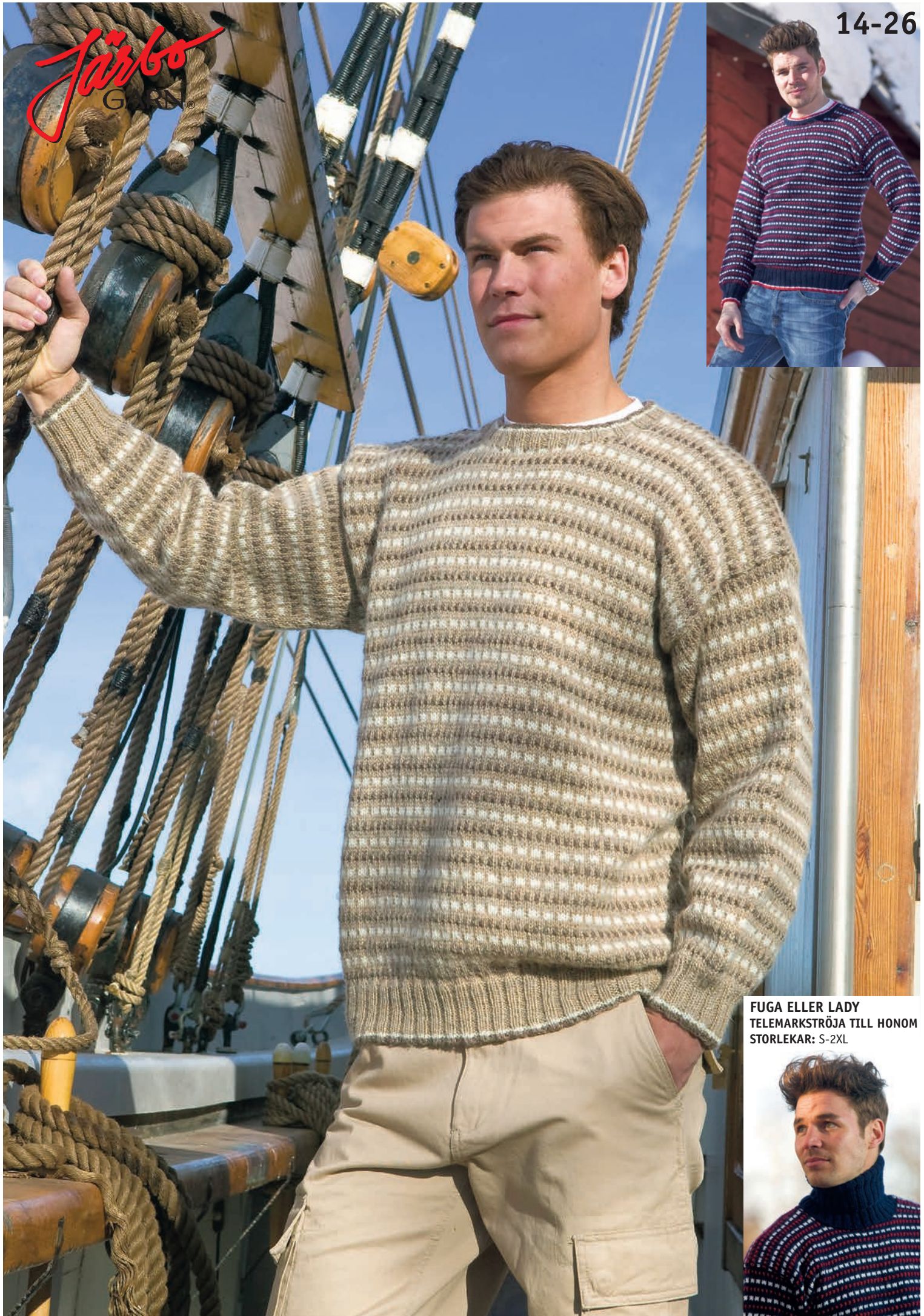


*Järbo*  
G

14-26



**FUGA ELLER LADY  
TELEMARKSTRÖJA TILL HONOM  
STORLEKAR: S-2XL**



# 14-26

## GARNKVALITÉ

### GARNALTERNATIV

STORLEK, EUR  
 STORLEKAR  
 ÖVERVIDD  
 ÄRMLÄNGD  
 HEL LÄNGD  
 GARNÅTGÅNG  
 FG.1 Mullvad (60143)  
 FG.2 Natur (60101)  
 FG.3 Beige (60142)  
 RUNDSTICKOR  
 RUNDSTICKA  
 STRUMPSTICKOR  
 JUMPERSTICKOR  
 DESIGN & TEXT  
 GRADERING  
 MASKTÄTHET

## TELEMARKSTRÖJA FÖR HONOM

Fuga (50% Ull, 50 % Akryl "Super wash". Nystan ca 50 g = 121 m)

Fantasi, Lady, Gästrike 3 tr, Mellanraggi, Saga  
 Tänk på att garnåtgången kan variera vid byte av garn).

164-170 cl(44-46)48-50(52-54)56-58(60)  
 XS(S)M(L)XL(2XL)  
 Ca 108(114)120(126)132(138) cm **Plaggets mått**  
 Ca 47(48)49(50)51(53) cm **Plaggets mått**  
 Ca 66(68)70(72)74(76) cm **Plaggets mått**

Ca 100(100)100(150)150(150) g  
 Ca 100(100)100(150)150(150) g  
 Ca 400(400)450(500)500(550) g + 50 g till polokrage

Nr 3.5 & 4 80 cm

Nr 4 40 cm

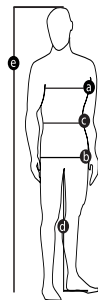
Nr 3.5 & 4

Nr 4

Kerstin Arvelind

Järbo Garn & Katarina Karlsson

20 m och 28 v slätst på st 4 = 10 cm - eller anpassa till det nr på stickor Du måste ha för att på 10 cm få 20 m.



VID FRÅGOR ANGÅENDE BESKRIVNINGEN & GARNUPPLYSNING  
 Järbo Garn AB TEL 026-27 30 30 E-POST info@jarbo.se  
 VID EVENTUELLA RÄTTELSE I BESKRIVNINGEN  
 Se Järbo Garn hemsida [www.jarbo.se](http://www.jarbo.se)  
 ©COPYRIGHT Järbo Garn AB. Reproduktion och publicering av material och texter är ej  
 tillåten utan medgivande från Järbo Garn AB

FOTO Janne Carlsson & Lasse Åbom - Fotografen i Gävle  
 HÅR & MAKE Angelica Pennerdahl  
 FOTOMODELL Sami Tikkanen och Andreas Tano  
 ETT TACK TILL  
 KLÄDER & TILLBEHÖR Berglövs Skor — Gävle, Dresmann — Gävle  
 MILJÖ Gasklockornas industriområde (<http://www.gavle.se/gasklockorna>)

HERR (Motsvarar dubbelstl.)	XS	S	M	L	XL	2XL
EUR	164-170	44 46	48 50	52 54	56 58	60
a) Bröstvidd (cm)	82-85	88 92	96 100	104 108	112 116	120 126
b) Stussvidd (cm)	87-89	92 96	100 104	108 112	116 120	122 126
c) Midjevidd (cm)	69-72	76 80	84 88	92 96	100 104	108 112

### STORLEKSGUIDE

Järbo Garn storleksguide: Rörelse vidden på plagg i våra stickbeskrivningar varierar beroende på plagg typ och form. För att få rätt storlek rekommenderar vi att Du först mäter alla mått direkt på kroppen. Därefter bestämmer Du själv hur mycket rörelsevidd du vill ha.

**TIPS! För att undvika frågetecken, tänk på att läsa igenom beskrivningen noga innan Du påbörjar ditt arbete.**

### FÖRKORTNINGAR

am=avig maska, arb=arbetet, avm=avmaska, int=intagning/intagningar, m=maska/maskor, rest=resten, rm=rät maska, slätst=slätstickning, st=sticka/stickor, v=varv, v:s, ytterl=ytterligare, ökn=ökning.

### FÖRKLARINGAR

Resåren stickas 2 rm, 2 am.

### BAK - FRAMSTYCKE

Lägg med rundsticka nr 3.5 och fg.1 upp 208(216)224(236)252(264) m och sticka 1 v resår. Byt till fg.2 och sticka 1 v rm och 1 v resår. Byt till fg.3 och sticka 1 v rm och sedan resår tills arb. mäter 7 cm. Byt till rundsticka nr 4 och fortsätt att sticka slätst. med fg 3. Öka på första v till 216(228)240(252)264(276) m. Markera sidmaskorna. Sticka därefter enl. diagram tills arb. mäter 42(43)44(45)46(46) cm. Dela arb. och sticka bak- och framstycket färdigt var för sig.

### BAKSTYCKE

Lägg upp 1 kantm. i var sida och sticka över arb. 110(116)122(128)134(140) m. Sticka fram och tillbaka tills ärmhålet mäter 23(24)25(26)27(29) cm. Sätt de mittersta 28(30)30(32)34 m på en tråd och var sida stickas för sig. Avmaska 3 m för halsen 1 gång. När ärmhålet mäter 24(25)26(27)28(30) cm sätt axelns m på en tråd. Den andra sidan stickas lika men åt motsatt håll.

### FRAMSTYCKE

Stickas som bakstycket tills arbetet mäter 58(60)62(64)66(69) cm. Sätt de mittersta 20(20)22(22)24(26) m på en tråd och sticka var sida för sig. Avmaska vartannat v för halsen ytterligare 3-2-1-1-m. Sticka tills ärmhålet mäter 24(25)26(27)28(30) cm. Sätt m på en tråd. Den andra sidan stickas lika fast åt motsatt håll.

### ÄRMAR

Lägg med strumpstickor nr 3.5 och fg.1 upp 48(48)52(56)56(60) m och sticka 1 v resår. Byt till fg.2 och sticka 1 v rm och 1 v resår. Byt till fg.3 och sticka 1 v rm och sedan resår tills arb. mäter 7 cm. Byt till strumpstickor nr 4 eller rundsticka 4/40 cm och fortsätt att sticka slätst. med fg.3. Öka på första v 23(23)25(24)24(24) m = 71(71)77(80)80(84) m. Markera de 2 mittersta m under ärmen. (De 2 m stickas med fg.3 hela arb), ökningarna görs på var sida om dessa, öka vart 7:e v tills det finns 95(101)107(110)114(120) m på stickan. Sticka tills ärmen mäter ca 47(48)49(50)51(53) cm. Avmaska samtliga m elastiskt. Den andra ärmen stickas lika.

### MONTERING

Sticka ihop axlarna från avigsidan. Plocka upp de sparade m på var sin sticka. Lägg arbetet räta mot räta. Tag 1 m från båda stickorna som stickas ihop med rätmaskor och avmaskas samtidigt. Använd 1/2 nr större sticka för att få en mer elastisk avslutning. Sy i ärmarna. **Halskant:** Plocka från rätsidan med rundsticka nr 3.5 och fg.3 upp ca 96(96)100(104)108(112) m och sticka resår i 2 cm. Byt till fg.2 och sticka 1 v rm och 1 v resår. Byt fg.1 sticka 1 v rm och avmaska på nästa v i resår ej för fast. **Polokrage:** Plocka med rundsticka nr 3.5 och fg.3 upp ca 100(100)108(108)116(120) m och sticka resår i ca 20(20)20(24)24(24) cm. Maska av elastiskt.

### TVÄTRÅD

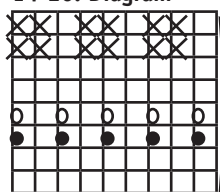
Använd ej sköljmedel

Stickade/virkade plagg tvättas separat med skonsam tvätt, avigsidan ut och utan optiskt vitmedel. Undvik blötläggning. Sträcks i form i vått tillstånd. Ska plantorkas.

### 14-26. Teckenförklaring

- = rm, fg 60142 (Beige)
- = rm, fg 60143 (Mullvad)
- = rm, fg 60101 (Natur)
- = am, fg 60143 (Mullvad)

### 14-26. Diagram



Upprepa

Börja här

[www.jarbo.se](http://www.jarbo.se)

